



TOCAR EL COLOR
LA RENOVACIÓ DEL PASTEL

Fundación MAPFRE Casa Garriga Nogués

Del 3 de octubre de 2019 al 5 de enero de 2020

Fundación **MAPFRE**

Fundación **MAPFRE**

Fundación MAPFRE us convida a la roda de premsa que, amb motiu de l'exposició *Tocar el color. La renovació del pastel*, se celebrarà el proper dia **2 d'octubre** a les **10.30 h** a la Sala Garriga Nogués, carrer de la Diputació, 250 (Barcelona).

A la presentació de la mostra participaran el comissari de l'exposició, **Philippe Saunier**, conservador de museus, responsable des del 2008 fins al 2011 de la col·lecció de pastels del Musée d'Orsay (París) i coautor del llibre *L'art du pastel* (Citadelles & Mazenod, 2014), i **Nadia Arroyo Arce**, directora de l'Àrea de Cultura de Fundació MAPFRE.


Roda de premsa: 2 d'octubre, a les 10.30 h

Dates: del 3 d'octubre del 2019 al 5 de gener del 2020

Lloc: Sala Fundació MAPFRE Casa Garriga Nogués (Carrer de la Diputació, 250)

Comissari: Philippe Saunier, conservador de museus, responsable des del 2008 fins al 2011 de la col·lecció de pastels del Musée d'Orsay (París)

Producció: Fundació MAPFRE

 <http://exposiciones.fundacionmapfre.org/tocarelcolor>

 @mapfrefcultura #TocarElColor

 @mapfrefcultura #TocarElColor

 facebook.com/fundacionmapfrefcultura

Comunicación Corporativa

Alejandra Fernández Martínez

91581.84.64

alejandra@fundacionmapfre.org

Imagen de portada:

Edgar Degas

Chevaux de courses dans un paysage, 1894

[Cavalls de curses en un paisatge]

Pastel sobre paper

47,9 × 62,9 cm

Col·lecció Carmen Thyssen-Bornemisza, en dipòsit al Museo Nacional Thyssen-Bornemisza, Madrid (CTB.1981.11)

INTRODUCCIÓ

La història de l'art no és tan sols el relat de les propostes visuals d'artistes i de moviments, sinó que també inclou l'estudi de les tècniques i dels materials que es fan servir. Aquesta exposició se centra en una d'elles: el pastel —tècnica tradicionalment qualificada com a superior al dibuix però inferior a la pintura—, i convida els espectadors a reflexionar sobre el lloc que ocupa aquest art en el nostre imaginari i a gaudir d'una aproximació profunda a la seva història.

L'exposició *Tocar el color. La renovació del pastel* aprofundeix en la història del ressorgiment del pastel a partir de la dècada del 1830, que és quan apareix el terme *pastelista*, fins a les seves evolucions al segle xx. Per bé que la tècnica del pastel viu al segle xviii un auge formidable, fins al punt d'esdevenir un art amb tots els drets, mai no arriba a conquerir del tot la seva legitimitat enfront de la pintura a l'oli, la disciplina reina. La seva fragilitat intrínseca, el seu encasellament en el gènere del retrat (molt menys valorat que la representació de les grans fites històriques o religioses) i el fet que un gran nombre de dones se n'apropriessin el van impedir d'accedir a l'àmbit de la «gran» pintura. Paral·lelament, el seu ús per fer esbossos, molt estès, va fer que és confongués amb les arts gràfiques. Per tot plegat, no es fins al segle xix que l'art del pastel reconquereix de mica en mica la seva autonomia envers la pintura i arriba al seu màxim apogeu. És en aquest moment de renaixement de la tècnica on arrenca l'exposició *Tocar el color*, centrada en les obres que justifiquen l'aplicació de l'apel·latiu *pastelistes* als seus autors. Artistes com Eugène Boudin, Odilon Redon o Edgar Degas són alguns dels qui, en apostar per aquesta tècnica, confereixen un estatus innovador a l'ús de les barretes de pastel; una posició nova que es manté durant la primera meitat del segle xx aplicada a la ruptura de llenguatges que inaugura la generació posterior amb Pablo Picasso, Joan Miró, María Blanchard o Theo van Doesburg, entre d'altres.

La mostra, produïda per Fundación MAPFRE, ha estat possible gràcies al suport dels més de setanta prestadors que hi han col·laborat. Entre ells destaquen el Musée National Picasso (París); el Musée des Beaux-Arts Jules Chéret (Niça); el Centre Pompidou (París); el Musée des Arts Décoratifs et du Design (Bordeus); la Tate (Londres); el Museo Nacional Centro de Arte Reina Sofía (Madrid); el High Museum of Art (Atlanta); el Whitney Museum of American Art (Nova York); el Narodni Muzej [Museu Nacional] (Belgrad) o The Israel Museum (Jerusalem). També ha estat imprescindible la generosa disposició de les col·leccions particulars que han accedit a prestar unes obres d'una qualitat extraordinària, algunes de les quals s'exposen per primera vegada al nostre país.

L'EXPOSICIÓ

La mostra, que inclou 96 obres de 68 artistes, s'articula en deu seccions i aprofundeix en la història d'aquest ressorgiment del pastel des d'una perspectiva internacional, posant de relleu tant els seus episodis principals com les seves figures més destacades, que el van convertir en una forma d'art amb tots els drets.

EL SEGLE XVIII COM A MIRALL

Si fem un recorregut per l'art del pastel durant els segles XIX i XX, hi trobem quelcom que sembla una tendència: les al·lusions al segle XVIII configuren un autèntic fil conductor. Ho podem veure en un artista tan tardà com Jean Hélion (1904-1987), l'autoretrat al pastel del qual remet explícitament a un cèlebre autoretrat d'un altre pastelista, precisament del segle XVIII: Jean Siméon Chardin (1699-1779).



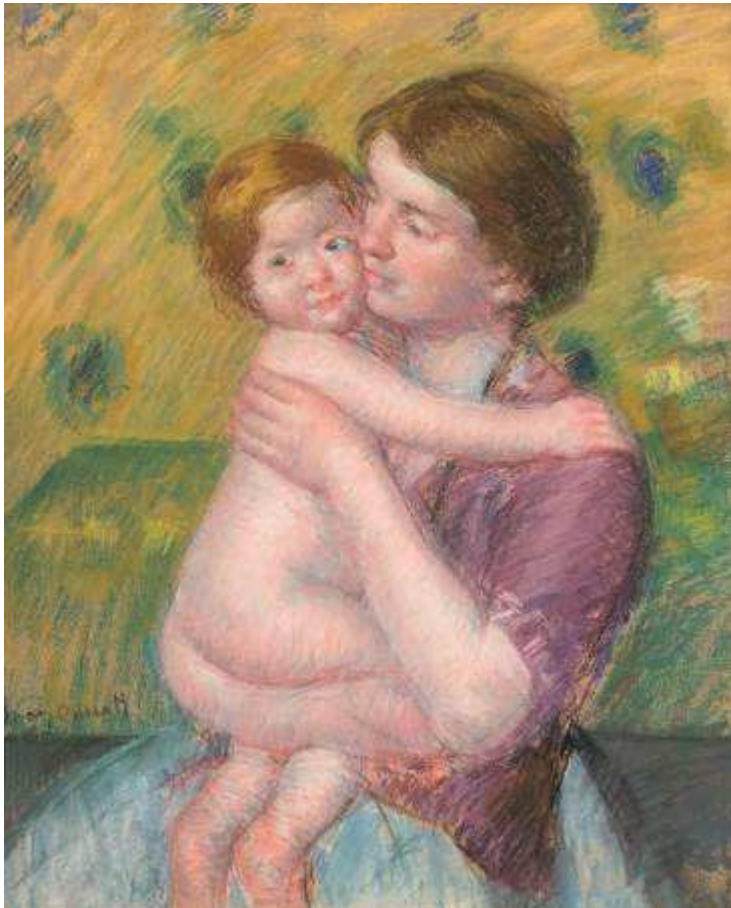
Totes aquestes referències, més o menys llunyanes, no són tan sols jocs amb la tradició. Recordem que, certament, la jerarquia de les tècniques és ben real, de manera que els pastelists desvetllen sempre la sospita que estan practicant una pintura de segona categoria. En invocar el segle XVIII (una edat d'or com no n'hi ha d'altra), cerquen apropiarse d'una part de la legitimitat que van adquirir els seus predecessors; uns predecessors que van aconseguir emancipar les barretes de colors de la seva funció tradicional per als esbossos i situar-se en l'àmbit de la pintura.

Sin Tanmateix, l'homenatge al segle anterior pot respondre també a motius més específicament estètics. Els pastels del segle XVIII, amb la seva lleugeresa, el seu encís, la seva elegància i la seva naturalitat constitueixen una invitació a alliberar-se de les convencions i de les normes que imposen els programes acadèmics. És així com ho entén, per exemple, Jules Chéret (1836-1932), que electritza les seves composicions amb una energia que la crítica de l'època va qualificar de «fanfara de colors» i de «màgiques lluïssors».

Jules Chéret
La Sérénade, 1912 [La serenata]
 Pastel sobre tela
 106 × 56 cm
 Musée des Beaux-Arts Jules Chéret, Niça. Donació del baró Vitta, 1925
 (N.Mba 2189)
 © Ville de Nice Musée des Beaux-Arts Jules Chéret –Photo Muriel ANSSENS

UN ART FEMENÍ?

En l'imaginari col·lectiu, el pastel és un art associat de manera intrínseca i una mica precipitada al treball de les dones artista. De fet, des del segle XVIII atrau diverses creadores, amb Rosalba Carriera (1675-1757) al capdavant, en part perquè saben que els serà difícil imposar-se en les disciplines reines. En canvi, ningú no els discutirà la tria del pastel, un mitjà més econòmic i menys enutjós que d'altres considerats «majors».



Mary Cassatt
Mother and Child, 1900-1914 [Mare i fill]
Pastel sobre paper
107,3 × 92,1 cm
High Museum of Art, Atlanta. Compra amb fons de la Forward Arts Foundation i la família Robert D. Fowler

Sense abstenir-se de practicar la pintura a l'oli, són nombroses les dones que fan unes excepcionals carreres com a pastelistes: la belga Berthe Art (1857-1934) participa en la fundació del Cercle des Aquarellistes et des Pastellistes de Bèlgica; la seva compatriota Louise De Hem (1866-1922) obté el 1901 una medalla d'or al Saló de París; per la seva banda, la nord-americana Mary Cassatt (1844-1926) no triga a adonar-se del valor que té aquest mitjà i els seus pastels, de traços vigorosos i colors agosarats, modernitzen el gènere del retrat i el motiu recurrent de la maternitat.

Durant molt de temps, l'ús del pastel potser passa per una decisió per defecte, fins al gran auge que viu l'any 1880. Tanmateix, la força dels prejudicis farà que continuï sent, al llarg de tot el segle, un refugi per als temes convencionals i agradables, en el qual la dona té el paper oposat al que s'ha esmentat abans, és a dir, el de la model. En aquell moment proliferen uns retrats femenins en els quals l'ociositat de les ocupacions (com veiem a *Dona amb gos* de Charles Léandre o a *El gat negre* de Louise De Hem) rivalitza amb l'elegància de les poses i el luxe dels vestits amb què la burgesia juga a emular una noblesa idealitzada.

IMPRESSIONS FUGISSERES: PAISATGES AL PASTEL

Durant molt de temps, el pastel va ser gairebé de manera exclusiva un art del retrat i, igual que l'oli, s'aproximava al paisatge amb el complex d'enfrontar-se a un gènere menor. Tanmateix, al segle XIX la comoditat del seu ús anima diversos artistes a fer-lo servir per copsar amb uns pocs traços l'aspecte d'un paisatge. A partir de la dècada del 1830, quan els artistes agafen el costum de sortir del seu estudi per cercar el contacte amb la natura, els paisatges al pastel es multipliquen.



Eugène Boudin
Nuages blancs, ciel bleu, c. 1859. [Núvols blancs, cel blau]
Pastel sobre paper
14,8 × 21 cm
Musée Eugène Boudin, Honfleur
(inv. 899.1.63)
© H. Brauner

Entre aquests paisatgistes, Camille Flers (1802-1868) és el més gran defensor de les barretes de colors. La importància que atorga als seus paisatges es fa palesa en la decisió d'exposar-los al Saló. Una decisió precisament oposada a la que pren Eugène Boudin (1824-1898) quan, a la dècada del 1850, el «rei dels cels» (com l'anomena Camille Corot) acumula els estudis al pastel per fer-los servir posteriorment en unes teles que reserva per al Saló.

Entretant, el paisatge al pastel aconsegueix esdevenir un gènere reconegut. Des de Paul Huet i Eugène Delacroix a la primera meitat del segle XIX fins a Albert Marquet al voltant del 1900, copsar al vol la fesomia d'un cel canviant esdevé gairebé un exercici obligatori. N'és mostra l'espectacular *Cel de tempesta* de Pierre Prins (1838-1913), la monumentalitat del qual fa palesa la legitimitat que ja ha assolit el paisatge al pastel.

LA SOCIÉTÉ DE PASTELLISTES FRANÇAIS: UN COL·LECTIU ECLÈCTIC

El 1885, Roger Ballu (1852-1908), inspector de Belles Arts de França, crea la Société de Pastellistes Français, específicament encarregada de «donar a conèixer, desenvolupar i fomentar l'art del pastel». En certa manera, la creació mateixa d'una estructura dedicada a la defensa del pastel indica que la legitimitat de la tècnica encara es posa en dubte. En aquest sentit, la primera exposició el 1885 d'aquesta societat, en la qual són nombroses les obres dels mestres del segle XVIII, n'és una mostra evident: els pastelistes, en cerca de prestigi i de credibilitat, recorren a antecessors il·lustres.

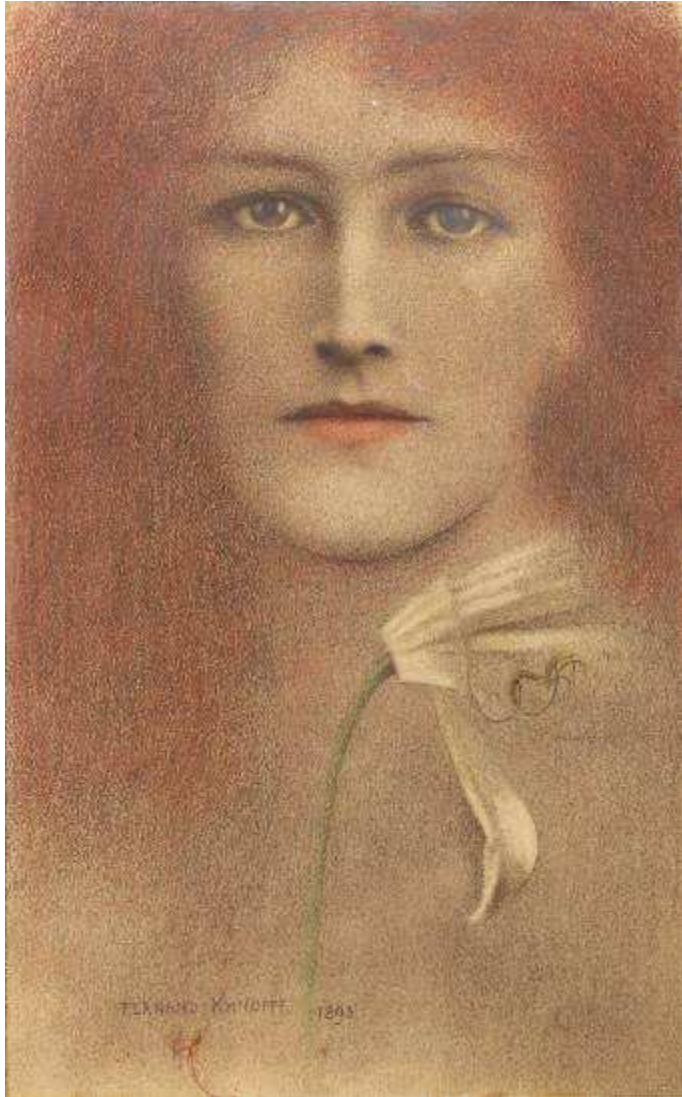
La Societat para molta atenció al talent dels seus membres, però no imposa cap mena d'estètica, de manera que les seves exposicions es caracteritzen per l'eclecticisme i la diversitat temàtica: les vistes de pobles que fan l'anomenada de Jean-Charles Cazin (1841-1901) conviuen amb els paisatges d'Alexandre Nozal (1852-1929), mentre que les figures tranquil·les i clàssiques de Pierre Puvis de Chavannes (1824-1898) contrasten amb les figures molt més vistoses d'Albert Besnard (1849-1934).

En els seus trenta anys d'existència, la Société de Pastellistes Français aconsegueix posar aquest mitjà en primera línia. Tanmateix, el reconeixement resta imperfecte perquè, com que no es renova, la Societat envelleix i s'aparta dels artistes veritablement innovadors. I de fet tampoc no hi ha gaire disposició per part dels artistes moderns, que són tan oberts a l'ús sense prejudicis de diferents mitjans, a adherir-se a una societat que defensa una tècnica més que una altra i continua posant sobre el pedestal el llunyà segle XVIII.

EXPANSIÓ INTERNACIONAL

La dècada del 1880 està marcada per un auge sense precedents del pastel, que s'imposa en l'escena artística internacional. Després de la creació a Nova York el 1882 de l'American Society of Painters in Pastel, i després el 1885 de la Société de Pastellistes Français a França, arriba el torn d'Anglaterra, on el 1890 es funda la Society of British Pastellists. Els seus puntals, George Clausen (1852-1944) i Sir James Guthrie (1859-1930), entre d'altres, no tan sols apel·len a les darreres creacions parisenques (per exemple, *Dones treballant al camp* de Guthrie reconeix clarament el seu deute envers el corrent naturalista), sinó també a les de James McNeill Whistler (1834-1903), que quan va exposar a Londres (1881) la seva sèrie de pastels venecians va ser tot un esdeveniment.

També Bèlgica s'apassiona per les barretes de colors, i hi tenen lloc intercanvis generalitzats en totes direccions: deu anys després d'haver exposat a la Society of British Pastellists, el belga Fernand Khnopff (1858-1921) presenta *Una violinista* a l'exposició anual de la Secesió de Munic i després l'exposa a la nova Société Nationale des Aquarellistes et Pastellistes, creada el 1900 a Brussel·les.



Fernand Khnopff
Diffidence, 1893 [Inseguretat]
Llapis i pastel sobre platinograt
27 × 17,50 cm
Peter i Renate Nahum

L'adopció del pastel, a la dècada del 1890, per part dels polonesos Teodor Axentowicz, Stanisław Wyspiański i Leon Wyczółkowski, i a partir del 1900 per part dels alemanys secessionistes Max Liebermann i Ludwig von Hofmann, el rus Víktor Boríssov-Musàtov o els italians Giacomo Balla, Gino Severini o Umberto Boccioni, culmina el procés d'expansió d'un mitjà que ha deixat de ser el vedat dels artistes francesos.

L'IMPRESSIONISME, UNA RENAIXENÇA

Entre els artistes cèlebres pel seu ús del pastel, sovint incloem els impressionistes. Aquest material còmode i que permet un treball ràpid i a l'aire lliure, és del tot compatible amb la seva estètica. Tanmateix, els impressionistes més apassionats pel pastel tenen una veritable predilecció per la representació de la figura humana. És el cas d'un artista que manté una relació tangencial amb aquesta tendència, Giuseppe De Nittis (1846-1884): les seves elegants escenes, immerses en la llum d'un jardí assolellat o sota el cel gris d'un parc a la tardor, tenen un gran èxit i s'enduen tots els honors a la cara dels seus amics impressionistes. Edgar Degas (1834-1917) també explora la vida moderna (escenes de cafè, teatre, ballets a l'òpera, planxadores, etc.), però no obté pas el mateix reconeixement, cosa que li toca el voraviu i fa que respongui al seu col·lega italià, ja mort, amb la seva famosa sèrie de nus femenins, la trivialitat de la qual s'oposa a l'aposta per l'elegància que tant d'èxit va donar a De Nittis. Aquesta utilització del pastel és molt més transgressora i il·lustra a la perfecció el conegut adagi de Degas: «És en allò corrent que hi ha la gràcia».

Per la seva banda, Pierre-Auguste Renoir (1841-1919), l'obra del qual està indefectiblement lligada a la figura femenina, fa servir ocasionalment els pastels per representar amb mà àgil unes figures plenes d'encís. Renoir, la passió del qual pel segle XVIII és notòria, retroba amb aquest mitjà el goig dels seus il·lustres predecessors, que, com ell, feien servir els pastels amb aparent desimboltura.



Pierre-Auguste Renoir
L'enfant à la pomme ou *Gabrielle, Jean Renoir et une fillette*, 1895-1896
[L'infant de la poma o Gabrielle, Jean Renoir i una nena]
Pastel sobre paper
56 x 76 cm
Col·lecció Mrs. Leone Cettolin Dauberville
© Jean-Louis Losi

EL COLOR INCANDESCENT

L'èxit creixent del pastel durant l'últim quart del segle XIX no respon tan sols a l'augment de la seva legitimitat, també cal tenir en compte les característiques del material mateix, els vius colors del qual tenen el gran avantatge de facilitar efectes de gran intensitat.



Louis Anquetin
Jeune femme lisant un journal, 1890 [Noia llegint un diari]
Pastel sobre paper
54 x 43,2 cm
Tate, Londres. Ofert per Francis Howard, 1922
© Tate, London 2019

Per als artistes d'aquesta generació, l'experiència del color gaudeix d'una dimensió quasi mística; i encara que els pastels resplendents de Jules Chéret (1836-1932) o d'Edmond Aman-Jean (1858-1936) no tenen aquesta pretensió, sí que subratllen les virtuts, singulars i en més d'un aspecte inigualables, del pastel. Les figures d'Aman-Jean, sense cap tret psicològic, són abans que res unes magnífiques composicions cromàtiques. La incandescència dels pastels de Louis Anquetin (1861-1932), com *La rotonda dels Camps Elisis* o *Noia llegint un diari*, duen tan lluny l'estilització dels contorns i la intensitat dels colors que semblen l'adaptació d'uns vitralls.

Per la seva banda, el jove Pablo Picasso (1881-1973) es deixa seduir per la bohèmia, els cabarets i la decadència del París del començament del segle. Ballarines, cupletistes, cantants i personatges de la nit omplen la seva obra el 1901. El gust per l'espontaneïtat i per aquests temes nocturns l'hereta, en gran part, d'Henri de Toulouse-Lautrec, de qui anys més tard dirà: «Fou a París on em vaig adonar del gran pintor que era Toulouse-Lautrec». Picasso fa palesa la seva admiració envers l'artista francès en obres como *El final del número*, mitjançant l'aplicació de colors llisos i plans i amb una línia que perfila la figura de manera clara i amb gran capacitat de síntesi.

ENIGMES SIMBOLISTES

La generació nascuda al voltant del 1860 vol emancipar-se de la fidel i insulsa representació de la realitat i aspira al somni i a la imaginació. El pastel esdevé aleshores un recurs preuat: aquest mitjà en pols, delicat, que exhala una aura de preciosisme i de fragilitat, permet d'oposar-se a la sòlida pintura a l'oli i obtenir uns efectes vaporosos i misteriosos. Mentre que els impressionistes preferien els paisatges diürns i ben assolellats, els simbolistes, en canvi, aprecien els ambients a hora foscant, propicis al misteri. En aquest sentit, el belga William Degouve de Nuncques (1867-1935) és emblemàtic: fa al pastel uns paisatges nocturns que buida de tota presència humana per tal de destacar-ne millor el caràcter silenciós i fantasmagòric. L'ús de colors foscos i la mestria en la utilització de l'esfumí permeten entelar de misteri aquestes vistes sorgides d'un somni. Émile-René Ménard (1862-1930) també aposta per aquest ambient crepuscular: gràcies a la matèria en pols del pastel, els seus paisatges de ruïnes antigues, nimbades d'or, tenen l'encís delicat d'un record a punt d'esvair-se.

Al tombant entre els segles XIX i XX, ja són incomptables els artistes simbolistes sensibles a aquest mitjà, del qual diu el periodista Albert Flament el 1899 que «s'ha convertit en la poesia de la pintura, mentre que el color a l'oli n'ha restat la prosa».



William Degouve de Nuncques
Intérieur de forêt, 1894 [Interior de bosc]
Pastel sobre paper
28 × 58 cm
Musée de l'École de Nancy, Nancy
(inv. L02)

© Nancy, musée de l'École de Nancy. Photo Studio Image

ODILON REDON: EL PASTEL TRANSFIGURAT

Odilon Redon (1840-1916) és considerat el pastelista més inspirat de la darrerria del segle XIX i començament del XX. És, certament, l'artista que es consagra al pastel amb més constància i convicció, aportant-hi unes consideracions estètiques i espirituals extremament fermes que en fan més que un simple material.

Després d'haver-se dedicat durant vint anys de manera gairebé exclusiva al carbonet (els seus famosos «Negres»), Redon recorre al cromatisme per mitjà del pastel, en un moment en què el color s'afirma en diversos artistes com a objectiu primordial, com un ens autònom: així, la intensificació del colorit cerca reforçar la dimensió sensible de l'obra d'art, que ha de reflectir la visió del seu autor i assolir un estadi superior. Redon ha triat bé: atesa la intensitat dels seus colors, els pastels són la via ideal per enardir la imaginació i conferir una presència inigualable a les imatges que tant l'obsessionen. Unes imatges que presenten una particularitat: les innumbrables obres de Crist, Buda, Visitacions, Joana d'Arc, Mares de Déu aureolades, perfils sota arcs, vitralls, Pegasso i carros d'Apol·lo, sense oblidar els opulents rams de flors de somni, remetent a un univers altament espiritual i sincrètic. Tot el seu art fremeix d'aspiracions transcendents, i els pastels en particular han de ser entesos com a veritables epifanies.



Odilon Redon
La Cime, 1894 [El cim]
Pastel sobre paper
69 × 52 cm
Van Gogh Museum, Amsterdam
(inv. d1051N1996)

EL SIGLE XX: DEL SÍMBOL AL GEST

L'aplicació del pastel al començament del segle XX no es pot entendre sense el magisteri d'Odilon Redon (1840-1916) ni sense l'espiritualitat difusa del simbolisme tardà, de la qual sorgeix part del llenguatge de les avantguardes: Joseph Stella (1877-1946), el primer Theo van Doesburg (1883-1931), Otto Freundlich (1878-1943) o Joaquim Mir (1873-1940) mostren com el llenguatge transnacional del final del segle s'estableix en el pastel i anuncia l'abstracció.



Aquests creadors es distancien del debat sobre la jerarquia de les tècniques: el pastel no està revestit de més o menys noblesa que la resta de les tècniques, senzillament facilita l'enunciació d'un missatge determinat. Aquest és el sentit que té en obres del Pablo Picasso (1881-1973) clàssic com *Estudi de mans*, *Fontainebleau* (1921), o de Pablo Gargallo (1881-1934) com *La segadora* (1934), on explora les textures dèrmiques i aporta una dolçor i una riquesa cromàtica recuperades després del cubisme.

Pablo Picasso
 Étude de mains, Fontainebleau, estiu del 1921
 [Estudi de mans]
 Pastel sobre paper vitel·la cru
 65,2 × 50 cm
 Musée National Picasso, París. Dació Pablo Picasso, 1979
 (MP907)
 © RMN-Grand Palais (Musée national Picasso-Paris) / Thierry Le Mage
 © Sucesión Pablo Picasso, VEGAP, Madrid, 2019

També Joan Miró (1893-1983) recorre sense prejudicis al pastel: dècades després de la juvenil *Bosch de Bellver* (1910), torna al mitjà en el capítol fonamental de les pintures salvatges del 1934, contraïmatge dels retrats elegants al pastel del segle anterior. Mentre, companys de files com Roberto Matta (1911-2002) o André Masson (1896-1987) recorden que el surrealisme va trobar en el pastel una de les maneres de traslladar a la pintura la relació entre mà i llapis pròpia de l'escriptura automàtica. Un lligam que té el seu accent final en Hans Hartung (1904-1989), que reactiva el pastel com a pintura en què la grafia personal, prèviament assajada, reverteix la idea d'automatisme mitjançant un exercici ritual de repetició. Hartung exemplifica així com els artistes del segle XX *van tocar el color* amb gestos de la mà iconoclastes i multiformes fins a aconseguir expandir les fronteres del pastel, ja alliberat de prejudicis, emancipat de la seva pròpia història.

CATÀLEG

La mostra s'acompanya d'un catàleg amb assajos de prestigiosos i reconeguts professionals nacionals i internacionals en el món de l'art com Philippe Saunier, Conservador de museus, responsable des de 2008 fins a 2011 de la col·lecció de pastels del Musée d'Orsay (París) i coautor del llibre *L'art du pastel* (Citadelles & Mazenod, 2014); Carlos Martín, Conservador Cap de l'Àrea de Cultura de Fundació MAPFRE; Stéphanie Prenant, Directora del Musée Antoine-Lécuyer, Ville de Saint-Quentin; i Cécile Gombaud, reconeguda especialista en conservació i restauració de pastel.

ACTIVITATS INFANTILS

Fundación MAPFRE, dins del seu programa d'activitats pedagògiques, ofereix un ampli i variat programa d'activitats i visites-taller per a donar a conèixer les seves exposicions.

Dirigides a famílies i col·legis, en un desig de divulgar i acostar els seus continguts a tots els públics d'una manera didàctica i atractiva, aquestes visites afavoreixen el diàleg amb les obres d'art i proporcionen eines per al foment, interès i gaudi de la cultura.

L'activitat se centra en l'anàlisi i estudi de 4 o 5 peces de l'exposició i, a través de converses i jocs guiats per un educador, facilita la comprensió i l'anàlisi crítica d'aquestes. Després de la visita es dona pas al taller amb una proposta creativa relacionada amb un o diversos aspectes de l'exposició.

INFORMACIÓ PRÀCTICA

DIRECCIÓ

Fundación MAPFRE
Casa Garriga Nogués
C/ Diputació, 250
infoexposbcn@fundacionmapfre.org

PREU DE L'ENTRADA

Entrada general: 3€ per persona
Entrada gratuïta tots els dilluns no festius de 14 a 20 hores.

HORARIS

Dilluns de 14 a 20 hores.
Dimarts a dissabte de 10 a 20 hores.
Diumenges i festius de 11 a 19 hores.

VISITES GUIADES

De dilluns a dijous: 11:30 (català); 12:30 (castellà); 17:30 (català); 18:30 (castellà)
Preu: 5 €

AUDIOGUÍES

Audioguies: català / castellà / anglès
Preu: 3,50€

VISITES GUIADES GRATUÏTES EN LLENGUA DE SIGNES CATALANA (LSC)

Les persones sordes o amb discapacitat auditiva s'hi han d'inscriure a través d'aquest formulari o del número de telèfon 93 272 31 80, amb almenys 24 hores d'anterioritat a la visita.

31 de octubre a les 17.30 horas
28 de novembre a les 17.30 horas
19 de desembre a les 17.30 horas

ACTIVITATS INFANTILS

Informació: <https://www.fundacionmapfre.org/fundacion/es/es/exposiciones/catalan-sala-casa-garriga-nogues/activitats/>