



TINA MODOTTI
CENTRE KBR FUNDACIÓ MAPFRE BARCELONA

TINA MODOTTI

Lloc: Centre KBr Fundación MAPFRE

Avenida Litoral, 30

Dates: Del 8 de juny al 3 de setembre

Comissària: Isabel Tejeda

Imatges en alta resolució:

<https://noticias.fundacionmapfre.org/media/2023/05/IMAGENES-PARA-PRENSA->

[TINA-MODOTTI.zip](#)

Aquesta exposició forma part de la secció oficial del Festival PhotoESPAÑA

PHoto**ESPAÑA** 2023

Comunicació Fundación MAPFRE

Alejandra Fernández / alejandra@fundacionmapfre.org / +34 690 04 91 12

Imatge de la portada:

Tina Modotti

Sense títol (Indígenes transportant fardells de pellofes de panotxes per a l'elaboració de tamales), 1926-1929

Còpia a les sals de plata en gelatina

San Francisco Museum of Modern Art, San Francisco.

Donación de Art Supporting Foundation, John «Launny» Steffens, Sandra Lloyd, Shawn y Brook Byers, Mr. y Mrs. George F. Jewett, Jr., y donantes anónimos

DESTACAT

L'exposició sobre Tina Modotti (Udine, 16 d'agost del 1896 – Ciutat de Mèxic, 5 de gener del 1942) recupera la figura d'aquesta artista que des de la dècada del 1970, i de mica en mica, hem anat coneixent millor. A més de posar l'accent en la seva relació amb Espanya, la mostra fa per primera vegada una reconstrucció sense fissures de la figura de Modotti, tant en la seva faceta d'artista / fotògrafa com en la de revolucionària / militant antifeixista.

BIOGRAFIA

Tina Modotti va néixer a Udine, al nord d'Itàlia, i va emigrar als Estats Units amb tan sols setze anys. Allí va conèixer el fotògraf Edward Weston, que influiria notablement en la seva trajectòria. Amb ell es va traslladar el 1923 a Mèxic, on es va relacionar amb els integrants del Partit Comunista Mexicà (PCM), que durant un curt període de temps es va erigir en referent de les reivindicacions emancipadores de la societat i dels més desfavorits, i també amb gran part de la intel·lectualitat mexicana. Fou durant aquest període que Modotti va començar el seu aprenentatge polític, un compromís que ja mai no abandonaria fins al final de la seva trajectòria. A Mèxic també es va relacionar amb l'Ajuda Internacional dels Treballadors (Internationale Arbeiterhilfe, IAH), dependent del Partit Comunista però amb gran autonomia. Aquest organisme va aglutinar, des de la Unió Soviètica, els països antiimperialistes, i en aquest sentit va tenir molta força a Llatinoamèrica, sobretot després de la Primera Guerra Mundial. El 1930, Tina Modotti va ser detinguda i expulsada de Mèxic sota l'acusació falsa d'haver participat en un atemptat contra el president Pascual Ortiz Rubio. A partir d'aleshores va viure en diferents ciutats europees, com ara Moscou, Berlín o París, fins a recalar a Espanya poc temps més tard, on des del 1934 va tenir un paper determinant en la Segona República i, sobretot, en el transcurs de la Guerra Civil. Durant el conflicte armat va assumir la coordinació del Socors Roig espanyol i es va centrar a treure del país els anomenats «infants de la guerra», a atendre com a infermera els ferits als hospitals, o en activitats de caire polític i propagandístic. En acabar la guerra va travessar els Pirineus al costat de milers d'espanyols i espanyoles exiliats polítics. Va tornar a Mèxic i poc després hi va morir, a la capital, cansada i desil·lusionada.

CLAUS

Tina Modotti i el cinema

El primer contacte de Tina Modotti amb les arts escèniques es va produir en arribar a San Francisco el 1913, amb tan sols setze anys. Després de participar en algunes obres de teatre, el 1920 es va introduir en el món del cinema. En aquella època es buscaven actrius per fer d'heroïnes, aventureres o *femmes fatales*. Modotti, amb el seu cutis violaci i el seus cabells foscos, semblava encarnar el prototipus de dona exòtica, un clixé del qual ella mateixa no trigaria a allunyar-se. Del seu currículum cinematogràfic tenim notícia de tres pel·lícules: *The Tiger's Coat* (1920), de Roy Clements, en la qual va interpretar el paper de la mexicana Jean Ogilvie; *Riding with Death* (1921), de Jacques Jaccard, en el personatge de Rosa Carilla, i *I Can Explain* (1922), de George D. Baker, com a Carmencita Gárdez.

Ideal de bellesa, ideal social, ideal polític

La fotografia de Tina Modotti, després del seu aprenentatge amb Edward Weston (cal dir que ella mai no va assistir a cap escola de fotografia), es va desenvolupar en el grup que dominava la vida artística del Mèxic de la dècada del 1920. Entre el 1926 i el 1929, Modotti descabdellà la vida popular mexicana, i no només els individus eren mereixedors de la seva atenció, sinó que també ho eren els dipòsits d'aigua, les cases, el blat de moro que menjaven i els barrets que duïen els pagesos, la falç que simbolitzava el comunisme, el matxet, o bé la dona (gairebé una escultura) que portava una bandera i, amb ella, la responsabilitat de la lluita revolucionària. Totes, imatges d'una gran claredat i essencialitat que no deixen espai a la retòrica i que aconsegueixen que els ideals polítics, socials i de bellesa de l'artista es fonguin en una sola cosa.

El paisatge social mexicà

Alguns autors han assenyalat l'origen proletari de Tina Modotti com a base de la seva manera d'abordar els temes socials i les figures humanes. Per bé que alguns han definit aquesta part del seu treball com a «fotografia de reportatge», cal dir que la curiositat de l'artista i el seu intent de reflectir la vida de la persona en una imatge l'allunyen de la simple intenció il·lustrativa. Podríem dir que els seus indígenes, dones, nadons o infants del poble mexicà són fotografies etnogràfiques, però fetes de manera espontània, sense cap intenció antropològica. S'allunya així, encara que en parteixi, dels viatgers que al segle XVIII s'endinsaven en terres mexicanes amb una curiositat entre científica i romàntica.

Socors Roig

La secció espanyola del Socors Roig Internacional (SRI) va néixer clandestinament el 1923 amb una finalitat sobretot de propaganda política en el marc de la dictadura de Miguel Primo de Rivera (1923-1930), i també va tenir com a objectiu defensar la República Espanyola i els ideals antifeixistes. Després d'haver estat fundat a la Unió Soviètica el 1922, l'SRI es va expandir per tot el món. Políticament, l'organisme es va haver de cenyir a les directrius del Partit Comunista, però en la seva faceta dedicada a la solidaritat va exercir un paper primordial pel que fa a l'acció humanitària. A Espanya, després de la revolució d'octubre a Astúries el 1934, es va convertir en la principal organització abocada a l'ajut i el socors als represaliats polítics i les seves famílies, i durant la Guerra Civil va acabar esdevenint la veritable base del sistema sanitari militar republicà.

L' EXPOSICIÓ

La vida de Tina Modotti va estar marcada per alguns dels fets històrics més importants de les dècades del 1920 i del 1930. Ciutadana del món, com molts l'han considerada, tant la seva vida com la seva obra estan envoltades de llacunes que només després d'un estudi en profunditat han pogut completar-se, encara que no íntegrament.

La vida nòmada que duia i l'agitada militància política van provocar que Modotti marxés de manera sobtada de molts dels països on va viure, la qual cosa, com assenyala la comissària de la mostra, Isabel Tejeda, «descontextualitza i desordena d'entrada la seva producció, de manera que és impossible datar amb exactitud moltes de les seves imatges», per bé que es pot afirmar que gairebé tota la seva obra fotogràfica es va produir entre el 1923 i el 1930. Durant aquests anys mexicans, i després del seu aprenentatge amb Weston, l'artista va evolucionar des de la perfecció de les formes abstractes fins a una perspectiva diferent i personal condicionada per la seva manera de veure la vida, en la qual destaca la seva atracció per l'ésser humà i les injustícies socials. Aleshores va retratar les condicions precàries dels treballadors, les desigualtats i la misèria a les àrees urbanes. També es va centrar en la dona i en el seu paper dins de la comunitat, i en les formes i els símbols de l'emancipació de la classe treballadora. En el seu afany per despertar consciències, Modotti va fer unes imatges que denunciessin les injustícies i honoren els desposseïts, algunes de les quals amb finalitat propagandística i destinades a ser impreses en revistes i altres publicacions.

L'exposició que avui presenta Fundación MAPFRE és la més àmplia que s'ha fet de Tina Modotti

fins avui. Gràcies al treball d'Isabel Tejada, avui podem contemplar a les nostres sales un gran nombre d'impressions d'època (còpies *vintage*) de l'autora, reunides després d'un profund treball de recerca. Es tracta d'aproximadament dues-centes quaranta fotografies que s'agrupen cronològicament en quatre seccions. A més, s'hi mostra una extensa quantitat de material documental i una de les pel·lícules que Modotti va protagonitzar a Hollywood. El recorregut es completa amb obres de fotògrafs del seu entorn proper, com Edward Weston.

PRIMERS ANYS: D'UDINE A LOS ANGELES

Assunta Adelaide Luigia Modotti Mondini, coneguda com a Tina Modotti, va néixer a Udine el 16 d'agost del 1896 en un nucli familiar de la baixa burgesia i d'arrels proletàries. Durant els primers deu anys de vida, va viure amb la seva família a Àustria, on el pare, Giuseppe Modotti, treballava com a mecànic. Poc després de tornar a Udine el 1906, Giuseppe va decidir perseguir el somni americà i es va traslladar als Estats Units amb la intenció d'agrupar-hi més tard la família, cosa que es va concretar uns anys després quan Tina, la seva mare i les seves germanes s'hi van reunir a Califòrnia. Modotti va passar una dècada de la seva vida a la Costa Oest, des dels tretze fins als vint-i-tres anys, al si de la comunitat italiana de San Francisco. Per a ella la ciutat va ser el símbol de la llibertat, una ciutat plena d'estímuls culturals i intel·lectuals que van sembrar la llavor del seu posterior compromís polític. Després d'un curt període com a sastressa, Modotti va decidir provar sort al teatre; el costum de disfressar-se, de canviar d'identitat segons el context, ja el podem observar en les fotos de família, en les quals ara la veiem vestida de ballarina, ara amb uns pantalons a la moda de les joves nord-americanes. El 1920 va conèixer Edward Weston, que va esdevenir la seva parella i per a qui va fer de model, i també va escriure poesia, una activitat que, tanmateix, no va tenir continuació en la seva obra. Durant aquell període va participar en almenys tres pel·lícules, com és el cas de *The Tigers Coat* (que es pot veure en aquesta exposició), en què interpreta el tòpic de la dona mexicana, que els nord-americans identificaven amb el mite de l'exotisme i del romanticisme llatinoamericans.

MÈXIC: A L'ALTRA BANDA DE LA CÀMERA

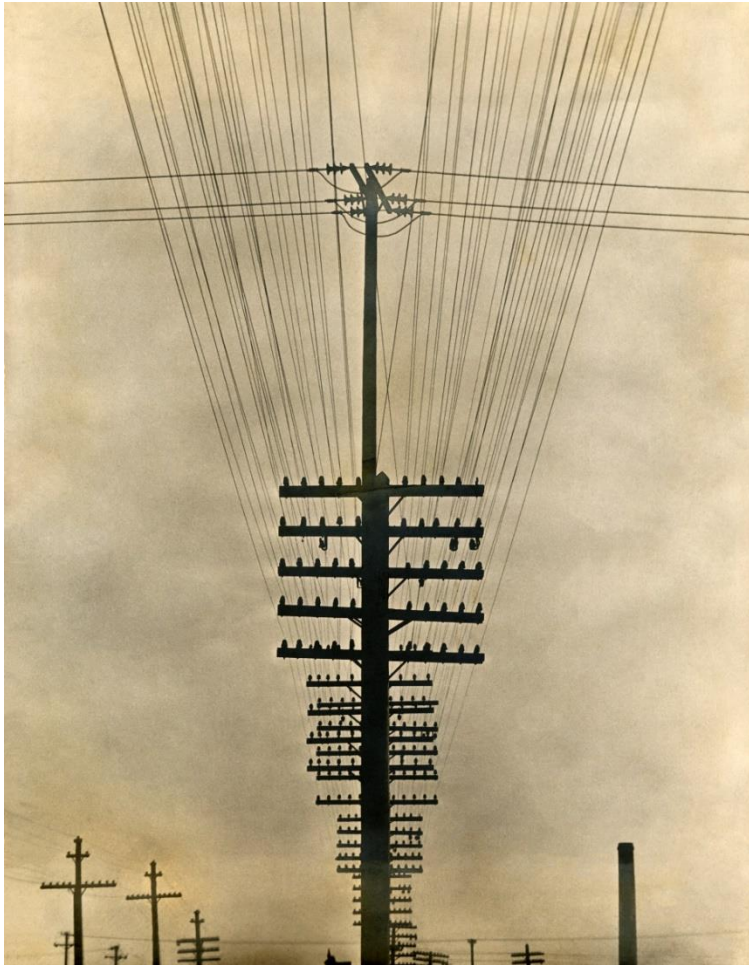
El 1923, Tina Modotti es va traslladar a Ciutat de Mèxic acompanyada d'Edward Weston i un dels fills d'ell. Hi va romandre fins al 1930. Durant aquells anys, Modotti va evolucionar des d'una obra que partia del formalisme de Weston, unes imatges que algun crític va arribar a qualificar de «cubistes», fins a una «fotografia encarnada», en la qual les emocions que s'expressen darrere l'objectiu queden plasmades en el que s'està captant, un treball impossible de separar de la realitat social del poble mexicà.



Tina Modotti
Roses, 1924
Pal·ladiotip. Impressió d'època o vintage
Colección y Archivo de Fundación Televisa

El març del 1924, tant Tina Modotti com Edward Weston van fer fotografies d'un circ ambulat. Mentre que el primer es va centrar en les línies de les costures de l'envelat, que marquen una perspectiva finalment gairebé abstracta, la segona abaixà la càmera i no tan sols va recollir les teles de l'envelat, sinó també els pagesos mexicans que contemplaven l'espectacle, tot creant una atmosfera particular. El 1929, amb l'objectiu d'il·lustrar el llibre d'Anita Brenner *Idols Behind Altars*, van recórrer part de Mèxic i van fotografiar art prehispànic i colonial, com també la cultura popular indígena, la qual cosa va suposar segurament un viatge iniciàtic per a l'artista. El seu compromís polític, cada vegada més marcat, es va aguditzar quan va començar a fotografiar el procés de treball dels muralistes mexicans Diego Rivera i José Clemente Orozco, dels quals es va arribar a convertir gairebé en «fotògraf oficial».

Va ser a partir del 1926 que el canvi de registre fotogràfic de Modotti es va fer més palès. Weston va tornar definitivament a Califòrnia i ella va comprar a San Francisco una càmera Graflex, molt més lleugera que la Corona, que necessitava trípode i li limitava ostensiblement els moviments a l'hora de fotografiar.



Tina Modotti
Cables telegràfics, c. 1924-1925
Còpia a les sals de plata en gelatina
Colección y Archivo de Fundación
Televisa

FOTOGRAFIA I COMPROMÍS POLÍTIC

El 1927, Tina Modotti es va afiliar al Partit Comunista, la qual cosa va significar un revulsiu en la seva implicació política. Des del 1924 pertanyia al Socors Roig i de manera paral·lela treballava per al diari *El Machete*, adreçat a obrers i pagesos. Assistia a manifestacions i retratava personatges en situacions reals, participava en associacions polítiques com Manos Fuera de Nicaragua i creia en el poder de la imatge com a instrument de transformació social.

Va ser en aquell moment que Modotti es va plantejar el dilema de la representació. Necessitava fer fotografia per al poble, però sense traïr els seus principis estètics. La resposta la va trobar en la fotografia de caràcter simbòlic. Aleshores va fer una sèrie de natures mortes, ideogrames, amb uns títols que representen els motius de les imatges: *Falç, barret i martell, Falç, canana i panotxa*, etc., que plegats es refereixen a conceptes abstractes del poble i de la visió comunista d'un futur que neix d'una tradició profundament mexicana. El 1929, Tina Modotti va presentar la seva primera exposició a la Biblioteca Nacional. En aquell temps les seves fotografies no es publicaven als diaris

de més tirada, però sí que estaven presents a *El Machete* o a *CROM* (revista de la Confederación Regional Obrera Mexicana), a banda de moltes altres d'estrangeres, com *New Masses*, revista marxista novaiorquesa, o la russa *Put' Mopr*. Les seves fotografies significaven per al públic l'encarnació d'un Mèxic d'esquerres en què el pagès era impossible de corrompre i el Govern, sinònim de la revolució promoguda per la voluntat popular.



Tina Modotti
Homes llegint El
Machete, c. 1927
Còpia a les sals de
plata en gelatina
Colección y Archivo
de Fundación
Televisa

EL PAS A L'ACCIÓ POLÍTICA: L'ESPANYA EN GUERRA

Després de ser expulsada de Mèxic i de diverses estades en alguns països europeus, Tina Modotti va arribar a Espanya el 1934 en qualitat de membre del Socors Roig i amb el seu company d'aleshores, Vittorio Vidali, conegut durant la Guerra Civil com a «comandant Carlos Contreras». Després de ser-ne també expulsada diverses vegades, va aconseguir tornar al país i durant la Guerra Civil es va dedicar amb afany a socórrer i prestar ajut econòmic i legal a les famílies dels represaliats polítics. A Madrid se li va encarregar de reorganitzar l'Hospital de Maudes, un antic asil privat per a tuberculosos, més conegut com a Hospital Obrero de Cuatro Caminos, especialment dedicat a atendre els milicians ferits. De manera paral·lela, Modotti va ser supervisora i reportera a *Ayuda. Semanario de la Solidaridad*, el diari del Socors Roig, en el qual va signar articles amb el nom de *María*, *Carmen Ruiz* o *Vera Martini*, a més de ser-ne la responsable de propaganda, és a dir, de la tasca de difusió i divulgació de les activitats de l'organisme.

El desembre del 1936 va aparèixer a *Ayuda* per primera vegada un article signat per *María* que amb certesa podem atribuir a Modotti; es tracta de «Visita a un taller de costura» del Socors Roig d'Alacant, en el qual, entre altres coses, enalteix el paper de la dona en el món del treball i en la lluita antifeixista, un tema constantment present en les seves fotografies, articles i activitat pública.

El mes de juliol del 1937, Modotti va organitzar el II Congrés Internacional d'Escriptors per a la Defensa de la Cultura a Madrid, València i Barcelona, que va tenir un gran ressò internacional i un gran valor per a ella. A la llista de participants hi havia, entre d'altres, André Malraux, Anna Seghers, Ernest Hemingway, Aleksei Tolstoi, Octavio Paz i la seva dona Elena Garro, o Robert Capa i Gerda Taro; aquests últims van animar Modotti a reprendre el que ells consideraven que era la seva veritable activitat, la fotografia, però ella ho va refusar.

No hi ha rastre de fotografies de Modotti fetes a Espanya, encara que queda el dubte, tal com assenyala la comissària d'aquesta exposició, Isabel Tejada, que tres de les disset fotografies que apareixen a *Viento del pueblo* de Miguel Hernández, publicat a València el 1937 per Ediciones «Socorro Rojo», puguin atribuir-se a l'artista.

CATÀLEG

El catàleg que acompanya l'exposició inclou reproduccions de totes les obres exposades i diversos assajos, que ofereixen una àmplia visió de la vida i l'obra de Tina Modotti. Isabel Tejada, comissària de la mostra i catedràtica de Belles Arts a la Universitat de Múrcia, analitza la fortuna crítica de l'artista fins als nostres dies. La investigadora Magaly Alcántara Franco i l'historiador David Caliz Manjarrez aborden, a quatre mans, la incursió de Tina Modotti en les diferents revistes mexicanes de l'època. Per la seva banda, la investigadora de l'Instituto Nacional de Antropología e Historia de Mèxic Rosa Casanova i l'artista i comissari independent Jorge Ribalta conversen sobre la fotografia obrera i la seva relació amb l'obra de la italiana. Laura Branciforte, professora d'Història Contemporània a la Universitat Carlos III de Madrid, se centra en la relació de Modotti amb Espanya. Eva M. Vives Jiménez, coordinadora d'exposicions a Fundación MAPFRE, s'endinsa en l'activitat performativa de Modotti. Finalment, l'historiador Claudio Natoli ens n'ofereix una extensa biografia.

INFORMACIÓ PRÀCTICA KBr Fundación MAPFRE

KBr Fundación MAPFRE

Avinguda Litoral, 30 – 08005 Barcelona

infokbr@fundacionmapfre.org

Telf: +34 93 272 31 80

ENTRADA

Entrada KBr: 5 €

HORARI GENERAL

De dimarts a diumenges (i festius): 11.00 – 20.00 h

Últim accés: 30 minuts abans del tancament. La sala es comença a desocupar 10 minuts abans del tancament.

AUDIOGUIES

Disponibles en espanyol, català i anglès. Format en línia, accessible a través del mòbil.

Disponible també en dispositiu auditiu que es pot obtenir a la sala (segons disponibilitat).

XARXES SOCIALS



kbr.fundacionmapfre.org



[@mapfrecultura](https://twitter.com/mapfrecultura) / [@KBrfmapfre](https://twitter.com/KBrfmapfre)



[@mapfrecultura](https://www.instagram.com/mapfrecultura) / [@kbrfmapfre](https://www.instagram.com/kbrfmapfre)



facebook.com/fundacionmapfrecultura