



TINA MODOTTI
CENTRO KBR FUNDACIÓN MAPFRE BARCELONA

TINA MODOTTI

Sede: KBr Fundación MAPFRE

Avenida del Litoral, 30

Fechas: Del 8 de junio al 3 de septiembre

Comisaria: Isabel Tejeda

Imágenes en alta resolución:

<https://noticias.fundacionmapfre.org/media/2023/05/IMAGENES-PARA-PRENSA-TINA-MODOTTI.zip>

Esta exposición forma parte de la sección oficial del Festival PhotoESPAÑA

PHotoESPAÑA 2023

Comunicación Fundación MAPFRE

Alejandra Fernández / alejandra@fundacionmapfre.org / +34 690 04 91 12

Imagen de la portada:

Tina Modotti

Untitled (Indians carrying loads of corn husks for the making of "tamales"),
1923-1930

[Sin título (Indios transportando fardos de hojas de mazorca de maíz para la elaboración de tamales)]

Copia a las sales de plata en gelatina.

San Francisco Museum of Modern Art, San Francisco.

Donación de Art Supporting Foundation, John «Launny» Steffens, Sandra Lloyd, Shawn y Brook Byers, Mr. y Mrs. George F. Jewett, Jr., y donantes anónimos

DESTACADO

La exposición sobre Tina Modotti (Údine, 16 de agosto de 1896-Ciudad de México, 5 de enero de 1942) recupera la figura de esta artista a quien desde la década de 1970 paulatinamente se ha ido conociendo mejor. Además de hacer hincapié en su relación con España, la muestra realiza por vez primera una reconstrucción sin fisuras de la figura de Modotti, tanto en su faceta de artista/fotógrafa como en la de revolucionaria /militante antifascista.

BIOGRAFÍA

Nacida en Údine, en el norte de Italia, Modotti emigró a Estados Unidos con tan solo 16 años, donde conoció al fotógrafo Edward Weston, que influirá notablemente en su trayectoria. En México, adonde se traslada con él en 1923, se relaciona con los integrantes del PCM (Partido Comunista de México), que durante un corto período se erige en referente de las reivindicaciones emancipadoras de la sociedad y de los más desfavorecidos, así como con gran parte de la intelectualidad mexicana. Es en este período cuando Modotti comienza su aprendizaje político, un compromiso que no abandonará ya hasta el fin de su trayectoria. En México se relaciona también con la Ayuda Internacional de los Trabajadores (Internationale Arbeiterhilfe, IAH), dependiente del Partido Comunista pero con gran autonomía. Se trata de un organismo que aglutina, desde la Unión Soviética, a los países antiimperialistas y que en este sentido tuvo mucha fuerza en Latinoamérica, sobre todo tras la Primera Guerra Mundial. En 1930 Tina Modotti es detenida y expulsada de México bajo la falsa acusación de haber tomado parte en un atentado contra el presidente mexicano Pascual Ortiz Rubio. A partir de este momento vive en distintas ciudades europeas, como Moscú, Berlín o París, para recalar en España poco tiempo después, donde a partir de 1934 tendrá un papel determinante en la Segunda República y, sobre todo, en el trascurso de la guerra civil española. Durante el conflicto armado asumirá la coordinación del Socorro Rojo español y se centrará en sacar del país a los llamados «niños de la guerra», en atender como enfermera a heridos en hospitales o en actividades de cariz propagandístico y político. Al finalizar la contienda cruza los Pirineos, junto a miles de españoles y españolas exiliados políticos, y fallece poco después en Ciudad de México, fatigada y desilusionada tras a su vuelta a América al finalizar la guerra civil española.

CLAVES

Tina Modotti y el cine

El primer contacto de Tina Modotti con las artes escénicas se produjo a su llegada a San Francisco en 1913, cuando contaba 16 años. Tras participar en algunas obras de teatro, en 1920 se introdujo en el mundo del cine. En aquel período se buscaba a actrices que encarnaran heroínas, aventureras o *femmes fatales*. Tina, con su tez violácea y su cabello oscuro, parecía encarnar el prototipo de este tipo de mujer exótica, cliché del que ella misma no tardaría en alejarse. Modotti participó, que se sepa, en tres películas, *Tiger's Coat* (1920) de Roy Clements, donde interpretaba el papel de la mexicana Jean Ogilvie; *Riding with Death* (1921) de Jacques Jaccard, en el personaje de Rosa Carilla; y *I Can Explain* (1922) de George D. Baker, como Carmencita Gárdez.

Ideal de belleza, ideal social, ideal político

La fotografía de Tina Modotti, tras su aprendizaje con Edward Weston (debe saberse que ella no asistió a ninguna escuela de fotografía), se desarrolla en el grupo que dominaba la vida artística de México de los años 1920. Entre 1926 y 1929 Modotti desgrana la vida popular mexicana y no solo los individuos son merecedores de su atención, sino también los depósitos de agua, las casas, el maíz que comen y los sombreros que llevan los campesinos, la hoz que simboliza el comunismo, el machete, o bien la mujer (casi una escultura) que porta una bandera y con ella la responsabilidad de la lucha revolucionaria. Todas ellas imágenes de gran claridad y esencialidad que no dejan espacio a la retórica y que consiguen que los ideales políticos, sociales y de belleza de la artista se fundan en uno.

El paisaje social mexicano

Algunos autores han señalado el origen proletario de Tina Modotti como base en su modo de afrontar los temas sociales y las figuras humanas. Si algunos han definido esta parte de su trabajo como «fotografía de reportaje», hay que señalar que la curiosidad de la artista y su intento de capturar la vida de una persona en una imagen la alejan de la simple intención ilustrativa. Se podría decir que sus indígenas, mujeres, bebés o niños del pueblo mexicano, son fotografías etnográficas pero realizadas de modo espontáneo, sin ninguna intención antropológica. Se aleja así, aunque parta de ellos, de los viajeros que en el siglo XVIII se adentraban en las tierras mexicanas con una curiosidad entre científica y romántica.

Socorro Rojo

La sección española del SRI (Socorro Rojo Internacional) nació clandestinamente en 1923 con fines de propaganda política en el clima de la dictadura de Miguel Primo de Rivera (1923-1930), y tuvo como otro de sus objetivos defender la República española y los ideales antifascistas. El SRI se difundió por todo el mundo tras su fundación en la Unión Soviética en 1922. Políticamente, el organismo tuvo que ceñirse a las directrices del Partido Comunista, pero en su faceta dedicada a la solidaridad cumplió un papel primordial en la acción humanitaria. En España, tras la revolución de octubre en Asturias en 1934, se convirtió en la principal organización volcada en la ayuda y socorro de los detenidos políticos y de sus familias, y fue durante la guerra civil española cuando acabó constituyéndose en la verdadera base del sistema sanitario militar republicano.

LA EXPOSICIÓN

La vida de Tina Modotti estuvo marcada por algunos de los hechos históricos más importantes de las décadas de 1920 y 1930. Ciudadana del mundo, como muchos la han considerado, tanto su vida como su obra están rodeadas de lagunas que solo tras un profundo estudio han podido completarse, aunque no en su totalidad.

La vida nómada y su agitada militancia política provocaron que Modotti abandonara súbitamente muchos de los países en los que vivió, lo que, como señala la comisaria de la muestra Isabel Tejada, «descontextualiza y desordena su producción, imposibilitando datar con exactitud numerosas de sus imágenes», si bien se puede afirmar que casi toda su obra fotográfica se produjo entre 1923 y 1930. Durante estos años mexicanos y tras su aprendizaje con Weston, la artista evolucionó desde la perfección de las formas abstractas hasta una perspectiva diferente y personal condicionada por su modo de ver la vida, en la que destaca su atracción por el ser humano y las injusticias sociales. Retrata entonces las condiciones precarias de los trabajadores, las desigualdades y la miseria de las áreas urbanas. Se centra asimismo en la mujer y en su papel dentro de la comunidad, también en las formas y los símbolos de la emancipación de la clase trabajadora. En su afán por despertar conciencias, Modotti realizó imágenes que denuncian las injusticias y honran a los desposeídos, algunas de ellas con un fin propagandístico que tienen como destino su impresión en publicaciones y revistas.

La exposición que hoy presenta Fundación MAPFRE es la más amplia que se ha realizado de Tina Modotti hasta la fecha. Gracias al trabajo de Isabel Tejada, hoy podemos contemplar en nuestras

salas un amplio número de copias *vintage* de la autora, reunidas tras un profundo trabajo de investigación. Alrededor de 240 fotografías que se agrupan cronológicamente en cuatro secciones que, en su mayoría, son copias de época. Además, se muestra una extensa cantidad de material documental y una de las películas que Modotti protagonizó en Hollywood. El recorrido se completa con obras de fotógrafos de su entorno cercano, como Edward Weston.

PRIMEROS AÑOS: DE ÚDINE A LOS ÁNGELES

Assunta Adelaide Luigia, conocida como Tina, nace en Údine el 16 de agosto de 1896 en un núcleo familiar de la baja burguesía y de raíces proletarias. Durante sus primeros diez años de vida, vivió con su familia en Austria, donde su padre trabajaba como mecánico. Poco después de volver a Údine en 1906, Giuseppe Modotti, su progenitor, decide perseguir el sueño americano y se traslada a Estados Unidos con la intención de agrupar más tarde a la familia, hecho que se concretará años después cuando Tina, su madre y sus hermanas se reúnan con él en California. Modotti pasará una década de su vida en la costa Oeste, desde los 13 hasta los 23 años, en el seno de la comunidad italiana de San Francisco. Para ella la ciudad fue el símbolo de la libertad, una ciudad llena de estímulos culturales e intelectuales que sembraron la semilla de su posterior compromiso político.

Tras un corto período como sastra, Modotti decide probar suerte en el teatro; la costumbre de disfrazarse, cambiar de identidad dependiendo del contexto, se puede observar en las fotos de familia en las que ella aparece en una ocasión vestida de bailarina, para después ponerse unos pantalones como los que utilizaban las jóvenes estadounidenses. En 1920 conoce a Edward Weston, que se convertirá en su pareja y para quien actuará como modelo y también escribirá poesía, una actividad que, sin embargo, no tendrá continuación en su obra. Durante aquel período participará al menos en tres películas, como es el caso de *The Tigers Coat* (que puede verse en esta exposición), donde interpreta el tópico de la mujer mexicana, que los estadounidenses identifican con el mito exótico y romántico de lo latino.

MÉXICO: AL OTRO LADO DE LA CÁMARA

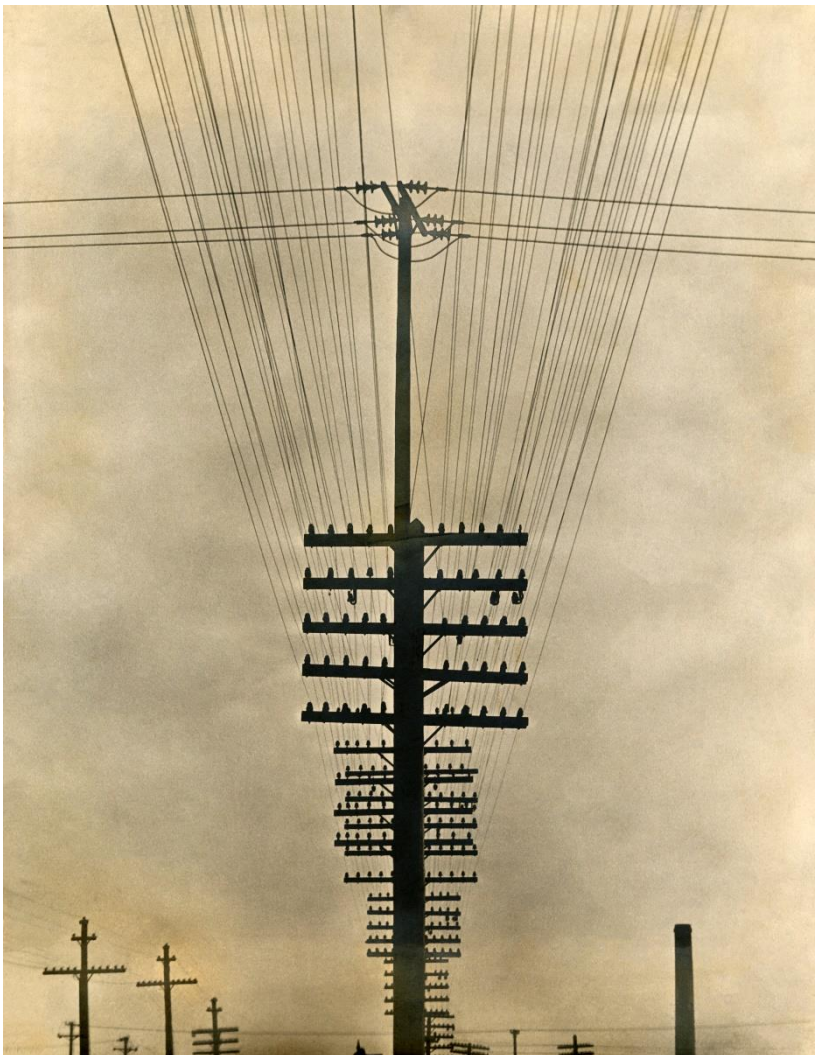
En 1923 Tina Modotti se traslada a Ciudad de México acompañada de Edward Weston y uno de los hijos de este; allí permanecerá hasta 1930. Durante estos años, Modotti evoluciona desde una obra que parte del formalismo de Weston, imágenes que algún crítico llegó a calificar como «cubistas», hasta realizar una «fotografía encarnada», donde las emociones que se expresan tras el objetivo quedan plasmadas sobre lo que se está captando, un trabajo imposible de separar de la realidad social del pueblo mexicano.



Tina Modotti
Rosas, 1924
Paladiotipo. Impresión de época o vintage
Colección y Archivo de Fundación Televisa

En marzo de 1924 tanto Tina Modotti como Edward Weston tomaron fotografías de un circo ambulante. Mientras que el primero se centra en las líneas de las costuras de la carpa, que marcan una perspectiva finalmente casi abstracta, la segunda baja la cámara y recoge no solo las telas que conforman esa carpa sino también a los campesinos mexicanos que contemplan el espectáculo y crea una atmósfera particular. En 1929, con el objetivo de ilustrar el libro de Anita Brenner *Idols Behind Altars*, recorren parte de México y fotografían arte prehispánico y colonial así como la cultura popular indígena, lo que pudo suponer un viaje iniciático para la artista. Su compromiso político, cada vez más marcado, se agudizó cuando comenzó a fotografiar el proceso de trabajo de los muralistas mexicanos Diego Rivera y José Clemente Orozco, llegando a convertirse casi en su «fotógrafo oficial».

Es a partir de 1926 cuando el cambio de registro fotográfico de Modotti se hace más patente. Weston vuelve definitivamente a California y ella compra en San Francisco una cámara Graflex, mucho más ligera que la Corona, que necesitaba de trípode y le limitaba ostensiblemente los movimientos a la hora de capturar los motivos.



Tina Modotti
Vista parcial del sistema
telegráfico, ca.
1927
Copia a las sales de plata en
gelatina.
Impresión de época o vintage
Colección y Archivo de
Fundación
Televisa

FOTOGRAFÍA Y COMPROMISO POLÍTICO

En 1927 Tina Modotti se afilia al Partido Comunista, lo que supone un revulsivo en su implicación política. Desde 1924 pertenece al Socorro Rojo y de forma paralela trabaja para el periódico *El Machete*, dirigido a obreros y campesinos. Asiste a manifestaciones y retrata a personajes en situaciones reales, participa en asociaciones políticas como Manos Fuera de Nicaragua y cree en el poder de la imagen como instrumento de transformación social.

Es en este momento cuando Modotti se plantea el dilema de la representación. Necesita realizar una fotografía para el pueblo, pero sin traicionar sus principios estéticos. La respuesta la encontrará en la fotografía de carácter simbólico. Realiza entonces una serie de naturalezas muertas, ideogramas, cuyos títulos representan los motivos de las imágenes: *Hoz, sombrero y martillo*, *Hoz, canana y mazorca*, etc., que unidos entre sí se refieren a conceptos abstractos del pueblo y de la visión comunista de un futuro que nace de una tradición profundamente mexicana. En 1929 Tina Modotti celebró su primera exposición en la Biblioteca Nacional, por aquel entonces sus fotografías no se publicaban en los periódicos de más tirada, pero sí estaban presentes en *El Machete* o en *CROM* (revista de la Confederación Regional Obrera Mexicana), aparte de otras muchas extranjeras, como *New Masses*, revista marxista neoyorquina, o la rusa *Put' Mopr*. Sus fotografías significaban para el público la encarnación de un México de izquierdas donde el campesino era imposible de corromper y el gobierno sinónimo de la revolución promovida por la voluntad popular.



Tina Modotti
Hombres leyendo
«El Machete», ca.
1929
Copia de época o
vintage a las sales
de plata en
gelatina.
Colección y Archivo
de Fundación
Televisa

EL PASO A LA ACCIÓN POLÍTICA: LA ESPAÑA EN GUERRA

Tras su expulsión de México y sus distintas estancias en algunos países europeos, Tina Modotti llega a España en 1934 en calidad de miembro del Socorro Rojo junto con su compañero de entonces, Vittorio Vidali, conocido durante la guerra civil como «comandante Carlos Contreras». Tras ser expulsada en varias ocasiones, consigue entrar en el país y durante la guerra civil española se dedicará con ahínco a la acción de socorro y ayuda económica y legal hacia las familias de los detenidos políticos. En Madrid se le encargó reorganizar el Hospital de Maudes, un antiguo asilo privado para tuberculosos, más conocido como el Hospital Obrero de Cuatro Caminos, cuyo fin era atender a los milicianos heridos. De forma paralela Modotti fue supervisora y reportera para *Ayuda. Semanario de la solidaridad*, el periódico del Socorro Rojo, donde firma con artículos con el nombre de *María*, *Carmen Ruiz* o *Vera Martini*, además de ser responsable de la propaganda, es decir, de la labor de difusión y divulgación de las actividades del organismo.

En diciembre de 1936 aparece en *Ayuda* por primera vez un artículo firmado como *María* que se puede atribuir sin ninguna duda a Modotti, se trata de «Visita a un taller de costura» del Socorro Rojo de Alicante, en el que entre otras cosas se ensalza el papel de la mujer en el trabajo y su papel en la lucha antifascista, motivo constantemente presente en sus fotografías, artículos y actividad pública. En el mes de julio de 1937 Modotti organizó el II Congreso Internacional de Escritores en Defensa de la Cultura en Madrid, Valencia y Barcelona, que tuvo un gran eco internacional y un gran valor para ella. Entre los participantes se encontraban, entre otros, André Malraux, Anna Seghers, Ernest Hemingway, Alekséi Tolstói, Octavio Paz y su mujer Elena Garro o Robert Capa y Gerda Taro; estos últimos animaron a Modotti a volver a lo que ellos consideraban que era su verdadera labor, la fotografía, pero ella refutó tal posibilidad.

No hay rastro de fotografías de Modotti realizadas en España, aunque queda la duda, tal y como señala la comisaria de esta exposición, Isabel Tejeda, si tres de las 17 fotografías que aparecen en *Viento del pueblo, poesía en la guerra* de Miguel Hernández, publicado en Valencia en 1937 por Ediciones «Socorro Rojo», pudieran ser atribuidas a la artista.

CATÁLOGO

El catálogo que acompaña a la exposición incluye reproducciones de todas las obras expuestas y diversos ensayos que dan una amplia visión de la vida y la obra de Tina Modotti. Isabel Tejeda, comisaria de la muestra y catedrática de Bellas Artes en la Universidad de Murcia, elabora la fortuna crítica de la artista hasta nuestros días. La investigadora Magaly Alcántara Franco y el historiador David Caliz Manjarrez, abordan, a dos manos, la incursión de Tina Modotti en las distintas revistas mexicanas de la época. Por su parte, la investigadora del Instituto Nacional de Antropología e Historia de Ciudad de México, Rosa Casanova y el artista y comisario independiente Jorge Ribalta, conversan sobre la fotografía obrera y su relación con la obra de la italiana; Eva M. Vives Jiménez, coordinadora de exposiciones en Fundación MAPFRE, se adentra en la actividad performativa de Modotti; Laura Branciforte, profesora de Historia Contemporánea en la Universidad Carlos III de Madrid, se centra en la relación de Modotti con España; y el historiador Claudio Natoli ofrece una extensa biografía.

INFORMACIÓN PRÁCTICA KBr Fundación MAPFRE

Avenida Litoral, 30 – 08005 Barcelona

infokbr@fundacionmapfre.org

Telf: +34 93 272 31 80

<https://kbr.fundacionmapfre.org>

ENTRADA

Entrada KBr: 5 €

HORARIO GENERAL

De martes a domingos (y festivos): 11:00 – 20:00 h

Último acceso: 30 minutos antes del cierre. La sala se empieza a desocupar 10 minutos antes del cierre

AUDIOGUÍAS

Disponibles en español, catalán e inglés. Formato online, accesible a través del móvil.

Disponible también en dispositivo auditivo obtenible en la sala (sujeto a disponibilidad).

REDES SOCIALES



kbr.fundacionmapfre.org



@mapfrefcultura / @KBrfmapfre



@mapfrefcultura / @kbrfmapfre



facebook.com/fundacionmapfrefcultura